

모든 학생의 교육결손 해소를 위한

「교육회복 종합방안」 안내자료

2022. 3.

코로나19로 인한 교육결손을 신속하게 해소하고
온전한 학교 일상회복을 위하여
촘촘하고 세심하게 지원하겠습니다.



교육부

교육회복



교육회복이 무엇인가요?

코로나19로 인한 학생들의 학습, 심리·정서, 사회성, 신체건강 등 교육결손을 적극적이고 종합적으로 극복하는 것을 말합니다.



교육회복은 왜 필요한가요?

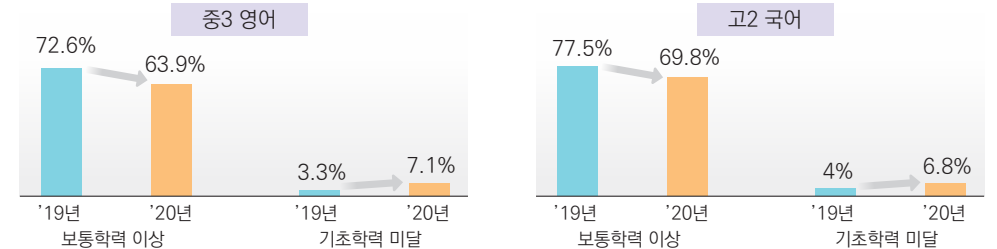
코로나19로 인한 학생들의 교육결손이 확인되었고, 교육결손이 학생 개인의 생애전반과 국가경쟁력에 미칠 부정적 영향에 대한 우려가 심화되었습니다.

※ 학습손실 미보충 시 개인생애소득의 3% 하락, 국가 GDP의 1.5% 하락 초래 예측('20., OECD)

이에, 학생들의 교육결손 누적 방지 및 신속한 해소를 위해 교육부와 시·도교육청이 협력해 「교육회복 종합방안」 기본계획('21.7.29. 발표)을 마련하고 총력을 다해 추진하고 있습니다.

코로나19로 인한 교육결손 관련 현황

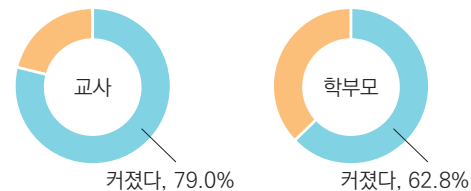
국가수준 학업성취도 평가 결과



학력

국가수준 학업성취도 평가 결과 보통학력 이상 학생 비율이 감소하고, 기초학력 미달 학생 비율은 증가하는 경향('21.6., 교육부)

원격수업으로 학생 간 학습격차가 커졌는가?



학습 격차

교사 79%(약 5만명 중 4만여명, '20.7.~8., KERIS), 학부모 62.8%(약 42만명 중 26만여명, '20.10.~11., 교육부)가 동의

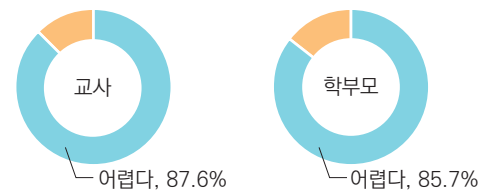
청소년 정신건강 관련 온라인 상담 건수



심리 정서

'21.1분기 정신건강 관련 온라인 상담 건수는 전년 동기 대비 2.5배 증가('21.4., 한국청소년상담복지개발원)

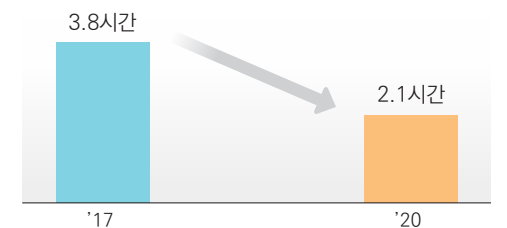
원격수업을 통한 학생의 사회성 함양은 어렵다.



사회성

교사 87.6%, 학부모 85.7%가 학생의 사회성 함양이 어렵다고 응답('20.11., 국가교육회의)

청소년의 주당 신체활동 시간



신체 건강

청소년의 주당 신체활동 시간이 '17년 3.8시간에서 '20년 2.1시간으로 감소('20. 청소년종합실태조사, 여성가족부)



「교육회복 종합방안」 기본계획의 주요과제는 무엇인가요?

「교육회복 종합방안」 기본계획은 학습, 심리·정서, 사회성, 신체·건강 등의 결손영역을 종합 진단하여 맞춤 지원하는 **교육결손 회복**, 유아·직업계고 및 취약계층 등 더 많은 도움이 필요한 학생에게 촘촘히 지원하는 **맞춤형 지원**, 과밀학급 해소 및 교원 심리지원 등 학생들이 일상을 온전히 누리며 교육받을 수 있도록 지원하는 **교육여건 개선**이 주요 과제로 구성되어 있습니다.

모든 과제는 지역 특성을 고려하여 시·도교육청별로 기존 사업과 연계·확장하는 등 자체 계획을 수립하여 추진하고 있습니다.



학교는 시·도교육청의 안내사항과 지역·학교의 여건·수요에 따라 자체 교육회복 운영계획을 수립하여 추진하면 됩니다.



「교육회복 종합방안」 기본계획 주요과제 (‘21.7.29. 교육부 보도자료)



교육결손 회복

종합진단	결손영역	맞춤 지원	
학습진단 심리·정서 진단 건강진단	학습	학습 보충 <ul style="list-style-type: none"> 교과보충 방과후학교 대학생 튜터링 학습 컨설팅 	기초 학력 <ul style="list-style-type: none"> 협력수업 두드림학교 학습종합클리닉센터
	심리·정서 사회성	심리 정서 <ul style="list-style-type: none"> 전문상담·교육-위(Wee) 센터-외부기관 연계 상담 치료비 지원 방문의료서비스 	사회성 <ul style="list-style-type: none"> 도래활동 교외체험학습
	신체건강	<ul style="list-style-type: none"> 건강체력교실 내실화 건강 UP+ 캠페인 	<ul style="list-style-type: none"> 학교스포츠클럽 확대 신체건강 교육자료 제공



맞춤형 지원

유아	상담·발달지원, 신체건강회복
직업계고	취업역량 제고, 사회진출 지원
취약계층	다문화·탈북·장애학생 맞춤형 지원



교육여건 개선

과밀학급	28명 이상 과밀학급 적극적 해소
교원회복	심리·정서 회복, 업무 효율화 등
미래교육	미래형 수업혁신, 미래교육 인프라



교과보충(학습 도움닫기) 프로그램



교과보충 프로그램이 무엇인가요?

학습결손 누적을 차단하고 신속한 결손해소를 위해 학생의 수준·희망을 고려하여 맞춤형 교과 학습보충을 제공하는 것으로 관련 예산을 국가와 시·도교육청이 전액 지원하고 있습니다.

※ 시·도별 상황에 따라 사업명이나 지원내역이 다를 수 있음



교과보충 운영방법을 알고 싶어요

누구에게 지원하나요?

학습보충이나 학습지원을 희망하는 모든 초·중·고교 학생(특수학교 포함)에게 교과보충을 지원할 수 있습니다.

어떤 내용을 지원하나요?

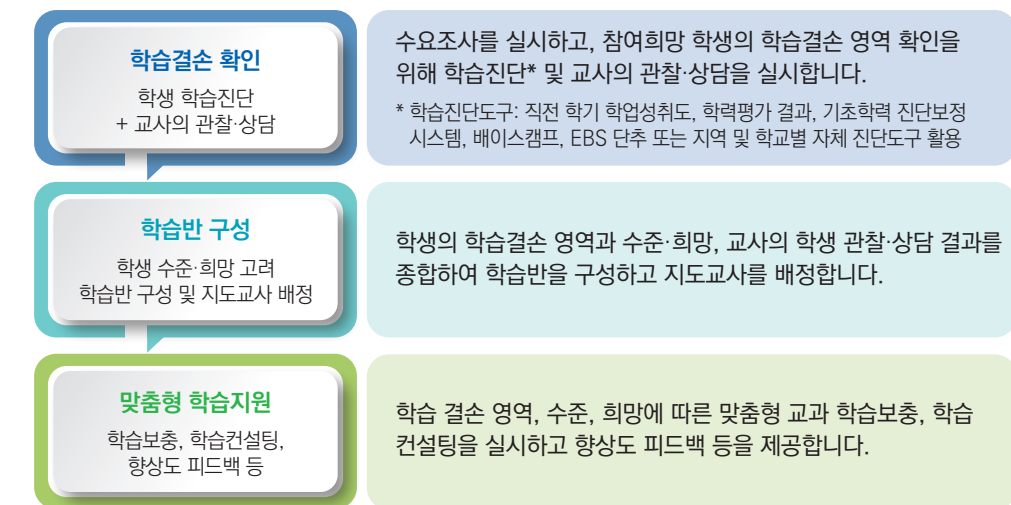
학생의 학습진단, 수준과 수요를 반영한 교과 학습보충, 학습 방법·태도 등 학습컨설팅, 향상도 피드백 등을 맞춤형으로 지원할 수 있습니다.

인제, 어떻게 운영하나요?

방과후나 방학 중에 담임·교과 교사 및 강사 등이 1:1을 포함한 소(2~5명)·중규모(10명 내외) 학습반을 구성하여 대면·비대면으로 운영할 수 있으며, 단위학교 여건 및 학생·학부모의 요구에 따라 자체 계획을 수립하여 추진합니다.



추진절차를 알고 싶어요



운영 사례를 알고 싶어요

“초등학교에서 교과중심으로 운영해 보았어요.”

- 5학년 교사 6명이 각각 국어, 수학, 과학 등 담당과목을 정하여 요일별로 소규모 강좌를 개설했어요. 그리고 5학년 전체 학생을 대상으로 참여를 희망하는 학생을 모집해 운영했어요.

“무학년제로 운영해 보았어요.”

- 수준·주제별 소규모 교과 학습보충과 학습컨설팅 강좌를 개설하고 전체 학년을 대상으로 희망학생을 모집하여 무학년제로 운영했어요.

“특정 시기에 집중 운영해 보았어요.”

- 여름방학 교과보충 캠프를 개설해 학습보충을 집중 지원했어요. 겨울방학에는 학교급 전환기(초6, 중3 등)에 학습능력 향상을 위한 학습코칭과 상급학교 교육과정 이해 등을 지도했어요.

“학생 맞춤형으로 운영해 보았어요.”

- 학생이 희망하는 과목·내용에 대한 결손영역 진단을 위해 평가·상담 등을 실시했어요. 이후에 결손해소를 위한 맞춤형 학습을 1:1 또는 소규모 그룹으로 지원했어요.
- 문해력 진단도구와 학습자료를 활용해 지원이 필요한 학생의 문해력 및 기초학력 향상을 집중 지원했어요.

“상황에 따라 블렌디드(대면 또는 비대면)로 운영해 보았어요.”

- 감염병 상황에 중단 없는 지원을 위해 대면 또는 실시간 쌍방향 온라인 수업을 유연하게 전환하며 운영했어요.

3

교·사대생 등 대학생 튜터링 (이하 대학생 튜터링)



대학생 튜터링이 무엇인가요?

예비교사인 교·사대생 등 대학생이 초·중·고교 학생들의 학습보충과 상담(학교생활·교우관계·진로 등) 및 피드백을 대면·비대면으로 집중지원하여 학생들의 교육결손을 회복하는 사업입니다.

코로나19로 인해 학습과 심리·정서 면에서 어려움을 겪고 있는 학생들에게 가장 필요한 것은 결손을 회복할 수 있도록 보완해주고 심리·정서적 지지와 도움을 주는 것입니다.

초·중·고교 학생들은 대학생 튜터가 나누어 주는 소중한 지식과 생생한 경험을 통해 한 단계 성장을 위한 도움닫기를 할 수 있습니다.



튜터링 활동에 대해 알고 싶어요

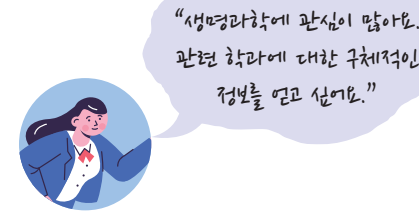
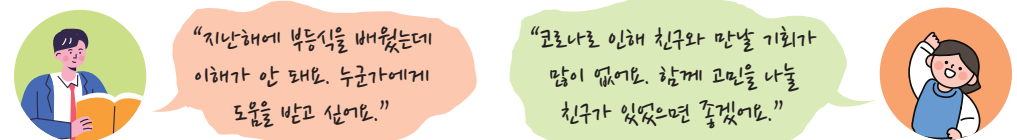
어떤 학생들이 튜터가 되나요?

모든 초·중·고교 학생은 튜터가 될 수 있습니다. 담임·교과교사 등의 관찰과 상담을 통해 파악된 학습 보충 및 심리·정서적 지원이 필요한 학생뿐만 아니라 스스로 참여를 희망하는 학생 모두가 튜터로 참여할 수 있습니다.

누가 튜터로 참여할 수 있나요?

예비교사인 교육대학 및 사범대학 재학생(교육과, 교직과정 포함)과 소정의 선발기준을 충족한 일반대 대학생이 튜터로 참여 가능합니다.

튜터링에서는 어떤 활동을 하나요?



학생들은 교과목에 대해 모르고 지나간 부분, 이해가 안 되는 부분 등에 대해 학습 보충활동과 진로 및 고민 상담, 학습 동기, 자기주도 학습법 등에 대해 대학생 튜터와 공유하면서 도움을 받는 시간을 가집니다.



튜터링 운영기간과 절차를 알고 싶어요



학생들의 교육결손 회복을 위해 지원하는 대학생 튜터링은 2022년 3월부터 운영되며 안정된 교육활동을 위해 학기 또는 1년 단위로 운영하는 것을 권장합니다.

튜터링에 대한 학생과 학부모의 수요조사를 바탕으로 튜터 수요 신청이 가능하며, 수요 신청과 매칭 및 튜터 활동관리 등은 한국장학재단 누리집과 근로장학기관포털을 통해 할 수 있습니다.



운영 사례를 알고 싶어요

소통 튜터링으로 학생의 성장을 이끈 A중학교 사례

- 튜터 : 튜터링을 통해 학습 방법을 알게 되어 이제 공부에 자신이 생겼어요.
- 튜터 : 학생 스스로 학습에 대한 즐거움을 느끼게 된 것 같아 자랑스러워요.
- 튜터링 활동 전 학생의 학습 진단과 요구 등을 면밀히 파악하고, 튜터와 튜티가 래포를 형성한 후 튜터링을 진행할 수 있도록 꼼꼼하게 활동을 계획하였습니다.
- 튜터링 활동 중간에 운영 담당자는 튜터와 협의 시간을 가져 학생들의 활동 상황 등을 점검하고, 학생들의 반응을 수시로 확인함으로써 튜터링 활동에 대한 질을 관리하였습니다.
- 튜터링 활동을 마치고 활동에 대한 만족도와 참여 학생들의 소감을 나누면서 학생 스스로 성장을 확인하고 튜터는 학생의 성장을 지지하였습니다.

[문의처] 한국장학재단 콜센터 ☎ 1599-2290

[대학생 튜터링 매뉴얼] 대학, 한국장학재단 누리집에서 확인 가능

심리·정서, 사회성, 신체건강 등 학교 교육회복 운영 지원



심리·정서, 사회성, 신체건강 등 학교 교육회복 운영 지원이 무엇인가요?

학생의 심리·정서, 사회성, 신체건강 등의 결손해소가 중요해짐에 따라, '22년부터 전국 초·중·고교에서 자체 계획을 수립·운영할 수 있도록 '학교 교육회복 운영 지원' 사업을 추진하고 있으며, 교육부와 시·도교육청이 관련 예산을 전액 지원하고 있습니다.

※ 시·도별 상황에 따라 사업명이나 지원내역이 다를 수 있음



운영방법을 알고 싶어요

어떤 내용을 운영하나요?

학생의 심리·정서 안정, 교우관계 형성 등 사회성 함양, 신체활동을 통한 신체건강 향상, 학교 생활 적응 등을 집중 지원할 수 있습니다.

언제 운영하나요?

정규 학습시간 및 방과후, 방학기간 등 시기와 관계없이 학교 교육활동으로 계획되어 운영될 경우에는 모두 지원이 가능합니다.

어떻게 운영하나요?

학교 여건과 수요에 따라 자체 계획을 수립하여 심리·정서, 사회성, 신체건강 등 결손해소를 집중 지원하는 학교단위 프로그램을 운영합니다.



추진절차를 알고 싶어요

결손진단 및 수요조사

심리·정서, 사회성, 신체건강 등 결손영역 진단
+ 학생·학부모 대상 수요조사

프로그램 운영

학교단위 교육회복
프로그램 운영

학생들의 심리·정서, 사회성, 신체건강 등 결손진단 결과와 학생·학부모 대상 설문조사 등을 종합해 학교단위의 교육회복 프로그램 운영내용을 결정합니다.

그리고 학교 여건과 수요에 따라 프로그램을 운영하여 학생들의 교육회복을 집중 지원합니다.

"학교단위 프로그램 운영사례가 궁금해요."



- 정규 수업시간을 활용해 학년별 반일제 프로그램을 집중 운영했어요.
예시) 월-1학년, 화-2학년, 수-3학년..., 요일별로 1~4교시에 걸쳐 심리·정서 등 교육회복 프로그램 집중 운영
- 방과후에 희망학생을 모집하여 일정 기간 동안 지속 지원했어요.
예시) 방과후 주 1회 80분씩, 6주 간 또래·신체활동 등 교육회복 프로그램 운영
- 방학 또는 주말에 희망학생을 모집하여 집중 지원했어요.
예시) 겨울방학 중 1박 2일에 걸쳐 심리·사회성 등 교육회복 캠프 운영



5

마음회복 치유 지원



마음회복 치유 지원은 무엇인가요?

코로나19로 지친 학생들의 마음회복 지원을 위하여 심리·정서 지원 상담 프로그램 제공 및 외부 전문상담기관 연계 등을 통한 맞춤형 종합 상담 서비스를 제공하는 사업입니다.



마음회복 치유 지원은 어떻게 받나요?

모든 초·중·고교 학생의 심리·정서 안정을 지원합니다.

학교 여건과 수요에 따라 전문상담교사·전문상담사, 담임·교과교사 등이 협력하여 학교·학급 단위로 집단 상담, 상호이해 교육 등을 실시합니다.

더 많은 관심이 필요한 학생에게는 맞춤형으로 심리·정서 안정을 지원합니다.

고위기 학생인 경우에는 위(Wee) 센터 또는 지역 내 전문상담기관과의 연계를 통한 맞춤형 상담 서비스가 제공됩니다.

구분	위(Wee) 클래스	위(Wee) 센터
주요 내용	학생이 소속되어 있는 학교의 상담실을 통해 상담 프로그램 운영	지역 내 인적·물적 자원 연계망을 활용하여 진단·상담·치유를 위한 one-stop 서비스 제공
이용 대상	모든 학생	관내 위(Wee) 클래스가 없는 학교 학생, 위(Wee) 클래스에서 연계한 학생 등
신청 방법	학생, 학생의 보호자, 담임·교과교사가 상담 신청	직접 방문 신청, 전화로 사전 접수 후 방문, 소속 학교를 통해 공문 신청
이용 시간	학교 운영시간 내	평일 09:00~18:00, 토·일·공휴일 휴무
지원 내용	상담, 연계 등	개인·집단상담, 순회상담, 특색사업 및 행사, 연계 등



구체적으로 어떻게 도움을 받을 수 있나요?

시·도교육청별로 학생들의 심리·정서 지원 및 학교생활 적응을 위한 특색 프로그램을 개발·운영하여 현장에서 적절히 활용할 수 있도록 지원하고 있습니다.

마음회복 치유 지원 프로그램 예시

위풍당당 프로젝트 프로그램은 코로나19 장기화로 인하여 정상적인 학교생활을 경험하지 못한 초등학교 저학년 학생들의 학교생활 적응을 돕기 위하여 개발하였습니다.

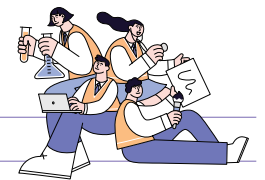
〈자기이해〉, 〈마음표현〉, 〈대인관계〉 3장으로 구성되어 있으나, 학급의 특성이나 여건에 따라 내용을 선택하여 활용할 수 있습니다. 특히 교과 성취기준과 상담기법을 연계하여 수업 시간을 활용한 마음회복 치유가 이루어질 수 있도록 구성하였습니다.

각 장은 10회기로 구성되어 있으며 학생들이 즐겁게 놀이를 하면서 자연스럽게 긍정적인 또래 관계가 형성되도록 교육 놀이를 2차시 이상 포함하였습니다. 각 회기는 40분 분량으로 마음열기, 마음나누기, 마음 모으기의 3단계로 구성하였습니다.

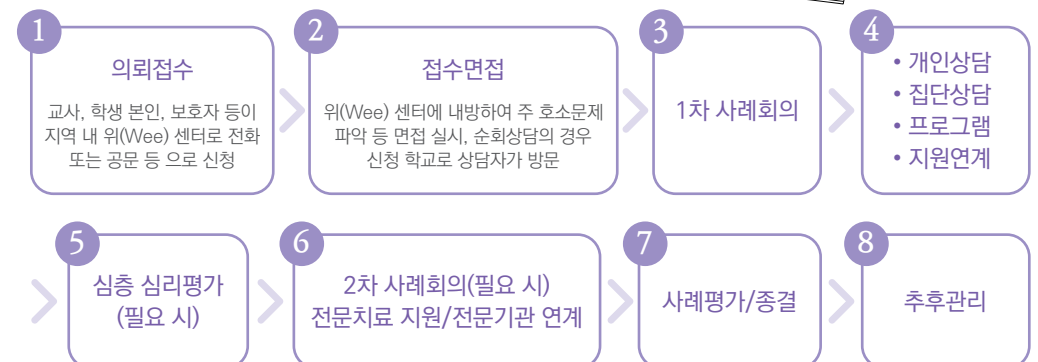
※ 구체적인 특색 프로그램 운영 등은 시·도교육청 위(Wee) 프로젝트 업무담당자에게 문의 바랍니다.

단위학교에서 치유 및 선도가 어려운 고위기 학생의 경우, 위(Wee) 센터 의뢰 또는 외부 전문상담기관* 연계를 통해 맞춤형 종합 상담 서비스를 제공받을 수 있습니다.

* 정신건강복지센터, 청소년상담복지센터, 가족센터, 해바라기센터 등



위(Wee) 센터 상담 개입 절차 ※센터별 상이



6

학생 정신건강 회복 지원



학생 정신건강 회복 지원 사업은 무엇인가요?

정신건강 고위험군 학생의 회복지원을 위해 신체·정신과적 치료비를 지원하거나, 정신건강 전문가가 학교를 직접 방문하여 지원하는 사업입니다.



어떻게 운영되나요?

어떤 학생을 지원하나요?

자살을 시도했거나 정신건강 고위험군으로 판단되는 학생을 대상으로 학생의 소속 학교장 및 시·도교육감이 지원기준 충족여부를 검토하고 지원 대상 학생으로 선정합니다.

선정기준 등 자세한 내용은 학년 초에 시·도교육청에서 단위학교로 안내되므로 학교 또는 교육청에 문의하시면 됩니다.

치료비 지원은 어떻게 받을 수 있나요?

지원 대상 학생의 신체상해 및 정신과 치료비를 각각 연 300만원씩 한도 내에서 지원합니다.

학생의 병원 치료 후 보호자가 치료비를 납부한 뒤 영수증 등 소정의 서류를 구비하여 학교에 제출하면 치료비 지원업무를 맡은 기관에서 보호자에게 치료비를 실비로 지급합니다.

치료비 지원 절차



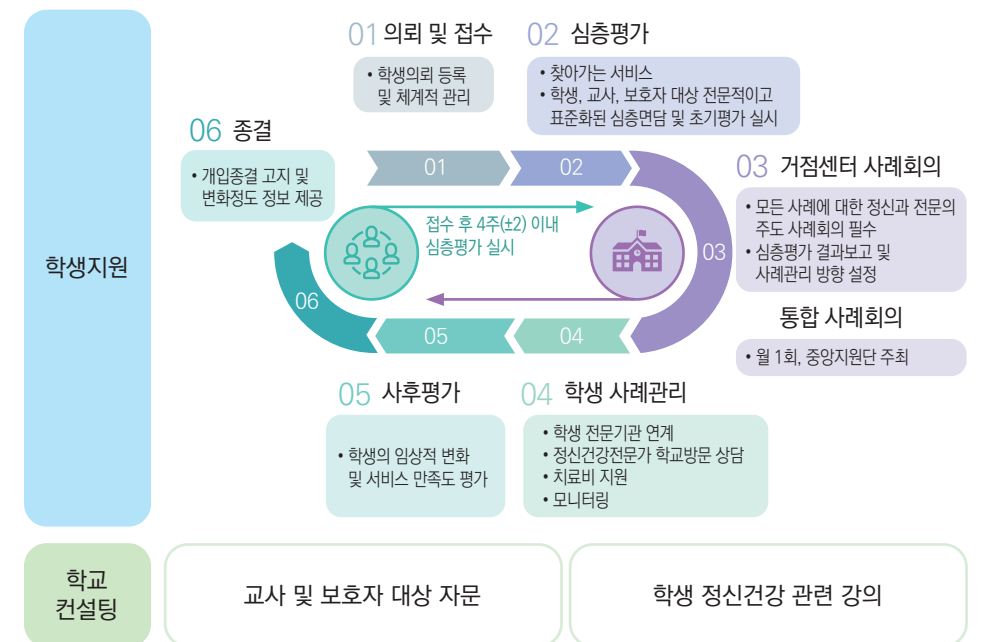
정신건강 전문가의 학교 방문 지원은 무엇인가요?

병원치료가 필요함에도 연계되지 못했거나, 의료취약지역 등의 경우 학생이 소속된 학교로 정신건강 전문가(전문의 등)가 직접 방문하여 학생 상담을 지원하고 학부모, 교사 컨설팅 등을 지원합니다.

학생의 소속 학교장이 각 시·도교육청의 전담기관으로 의뢰하면 전담팀이 4주 이내에 학교를 방문하여 평가 등을 실시하고 정신건강 전문의 주도로 지원을 실시합니다.

▶지원내용: 정신건강 고위험군 학생에 대한 진단, 교직원 컨설팅, 학부모 상담 등을 통한 사회적·가정적 요인에 따른 맞춤형 통합 지원을 최대 12주까지 지원

정신건강 전문가 학교 방문 사업 절차



정신건강 전문가 학교 방문 사업에 대한 자세한 안내를 받고 싶다면?

◎ 시·도교육청별 전담기관으로 문의하세요. ※ 시·도별 전담기관 명칭이 다를 수 있음

