

# 경상국립대학교 혁신기획서

## - 글로벌대학 예비지정 신청서 -

2023. 5.

본문 및 별첨자료에 사실과 다른 허위 및 과장의 내용이 일체 포함  
되지 않았음을 확인합니다.

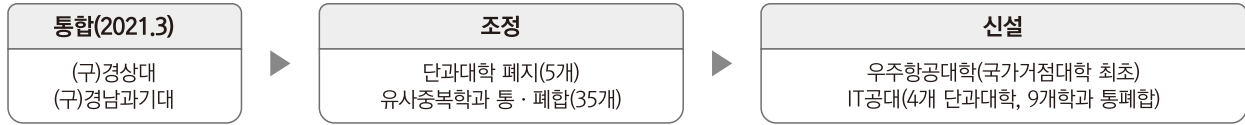
경상국립대학교

I

글로벌대학 추진체계

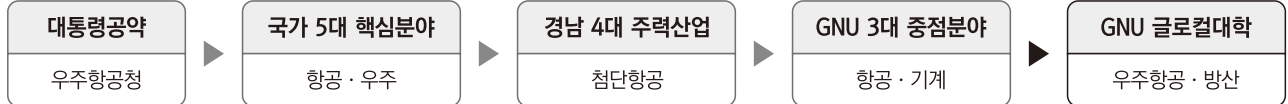
01. 배경

■ 대학 통합과 캠퍼스 · 단과대학 간 벽을 허무는 학과이동으로 우주항공 · 방산 분야 단과대학 신설



• 비전 2030+ 전략 수립 및 기능별 캠퍼스 특성화 전략에 따른 단과대학 이전 재배치 진행 중

■ 경남은 우주항공 및 방위산업 국내 최대 집적지, 경상국립대를 중심으로 경남주력산업과 연계한 인재양성



※ 사업체 62%, 종사자 73%(항공우주산업진흥협회), 방위산업 총수출액 62.5%(국방부), 인력 10년간 4천명 증가 예측('22년, 산자부)

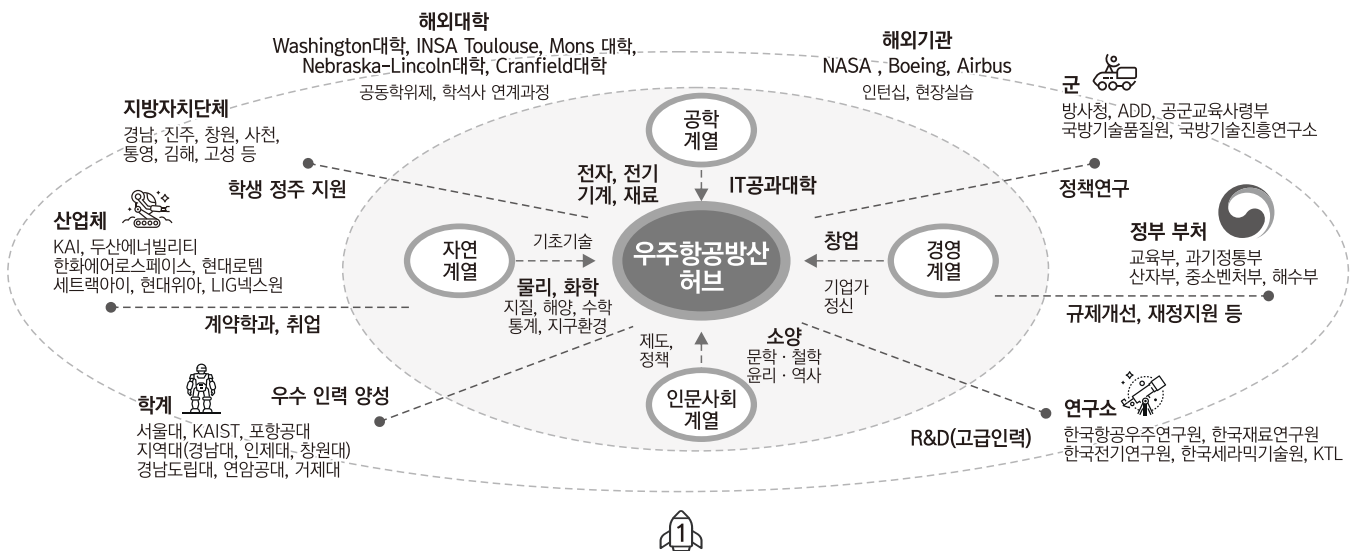
■ 경남지역 소멸 위기 : 대학진학, 취업, 연구조직의 수도권 진출 등으로 인한 지역소멸 방지대책으로 글로벌대학 육성 절실

02. 비전 및 목표

**비전** 우주항공 · 방산 분야의 글로벌 선도대학 GNU, Glocal No.1 University

**목표** 우주항공 · 방산 분야 글로벌 TOP 10 대학, 아시아 TOP 3 대학

4대 추진 전략	개방과 혁신	· 국내외 선진대학, 산업체, Research Park (미 · 프) 벤치마킹 및 협력으로 공유개방형 혁신	상생과 협력	· 지산학연관군(경상남도, 우주항공청, KAI, 서울대, 항공 우주연구원, 공군 등), 국가거점대, 지역대학(전문대) 등
	연계와 시너지	· 글로벌대학 재정을 정부/지자체 사업 마중물로 투자, 자원효과 극대화(7천억 이상 투자유도)	선택과 집중	· 경남전략산업 분야 집중, 인프라(시설/기자재)보다 소프트웨어(인재양성/기획) 집중투자
7대 추진 계획	01. 우주항공대학 (CSA) 설립	· CSA (College of Space & Aeronautics) : 서울대 10개 만들기(의 새로운 모형(지역전략산업/국가거점대 특성화 연계분야를 서울대 수준 육성, 서울대와 합의) · 대학통합, 캠퍼스 간 장벽을 없애는 구조개혁, 공유개방형 단과대학 · 모집단위 광역화 : 100% 무학과 입학 · 가상학부 신설을 통한 학생 중심 교과과정 운영	04. 창업생태계 조성	· 기업가정신과 연계한 우주항공방산 등 경남 전략산업 중심 창업생태계 조성 · 우주항공청 - 항공클러스터 - 중소벤처기업진흥공단 - 창업중심대학사업 등 연계
	02. 우주항공방산 과학기술원 (GADIST) 설립	· GADIST (Gyeongnam Aerospace & Defense Institute of Science and Technology) : 공유 · 개방 · 특화형 과학 기술원 모형 개발 및 운영 · 우주항공 · 방산, 경남전략산업 기초 · 요소기술 기반 대학원 /연구소 통합 조직 · 지산학연관군 융합조직을 통해 우주항공방산 중심의 경남 전략산업 고급전문인재 양성 및 연구개발	05. 국가거점대 역할 강화	· 경남의 기초학문 · 교양 및 평생교육, 지역산업 수요 맞춤형 재교육 · 대학내부 체질개선 및 구조개혁 (GNU 석좌교수 제도 확대) · 이수단위 광역화 : 마이크로디그리 누적형 학생선택 학위제 · 개방 · 혁신 선도대학 (대학 거버넌스, 국내외 우수교수 및 연구인력 유치)
	03. 전문대학과 연계	· 우주항공 등 경남전략산업 분야의 실무형 인력양성 · 경남지역 산업체의 인력 미스매치(구인난) 해소	06. 글로벌대학 혁신 추진체계	· 글로벌대학추진위원회 지 · 산 · 학 · 연 · 관 · 군 참여 개방 · 글로벌부총장제 도입, 의사결정체계 변경을 통한 신속한 의사결정
			07. 대학 운영성과 및 지역사회 기여도 공개	· IR 시스템 구축 및 IR센터 설립 · 글로벌대학 운영 성과 분석 및 지역사회 기여도 공개



## II

### 글로벌대학 추진계획

- ◆ 서울대 10개 만들기 새로운 모형 : 서울대와 협의 완료
- ◆ 대학 통합 : 캠퍼스 간 벽 허물기 선도 모형 제시
- ◆ 모집 단위 광역화 : 우주항공대학 100% 무학과 입학
- ◆ 국가거점대 내 개방 · 공유 특화형 과학기술원 설립 : GADIST
- ◆ KAI 계약정원제 : 3, 4학년 학생 선발 → 졸업 후 자동 입사
- ◆ 구조개혁 : 단과대학 신설 · 폐지 및 유사 중복학과 통폐합
- ◆ 이수 단위 광역화 : 마이크로디그리 누적형 학생 선택 학위제
- ◆ 글로벌 연봉제 : 파격적 지원으로 우수교원 확보

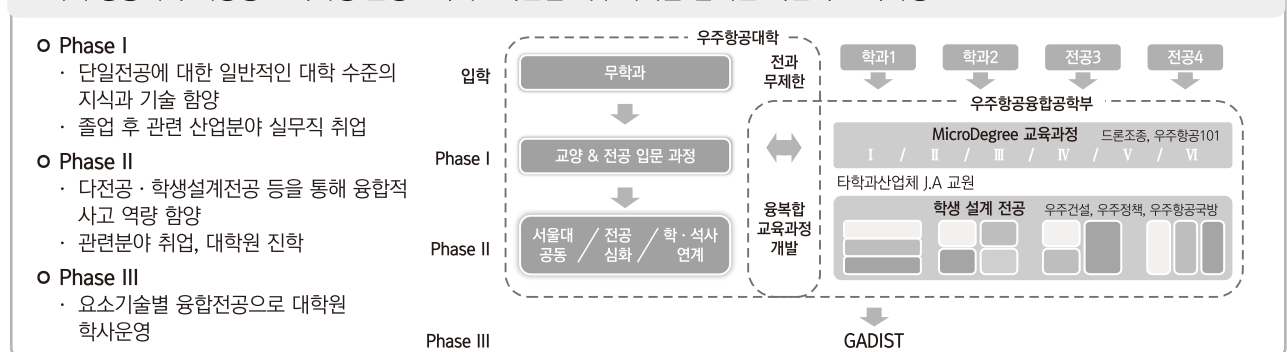
## 01. 우주항공대학 설립 : 학교간(통합), 캠퍼스간 장벽을 없애는 구조개혁, 공유개방형 운영

- 항공우주공학(경상대)/기계소재공학(경남과기대)/에너지기계공학(통영캠퍼스) ('25) → 우주항공대학
- 서울대 10개 만들기의 새로운 모형\* 제시, **서울대와 적극적인 협력체계 구축 합의** → 국가거점국립대로 확산 추진  
\* 경남지역 전략산업과 경상국립대의 특성화 연계분야를 서울대 수준으로 육성
- 한정된 자원의 효율적 활용을 위한 공유개방형 운영 (지역 내 지산학연관군 + 국내외 선도대학, 연구소, 산업체)

우수신입생 확보	학생 주도 선택권 보장
<ul style="list-style-type: none"> <li>○ 모집단위 및 인원 無학과, 107('24)→250명 내외('25) [가좌·칠암·통영 캠퍼스 관련학과 통합(캠퍼스 간 벽 허물기)]</li> <li>○ 모집방법 : 수능평균 2등급 이상(미충원 인정)</li> <li>○ 학생지원 : 전원 등록금 · 기숙사비 전액 지원 · 우수학생 생활장학금 차등지원(자차제/회사 공동) · 국내외 인턴, 선진대학 파견 및 공동프로젝트 수행</li> <li>○ 전과 무제한 허용으로 타전공 우수학생 모집</li> <li>○ 우주항공방산융합학부(가상학부) 신설(참여학생 100명 내외) · 우주탐사, 우주의과학, 항공경영, 항공전자, 미래모빌리티, 국방품질, 국한소재 등</li> </ul>	<ul style="list-style-type: none"> <li>○ 다양하고 창의적인 학생중심 교과과정 운영 · 학생설계전공 및 융합전공 확대 · 마이크로디그리 누적형 학생선택 학위제 도입</li> <li>○ 혁신 교육과정 운영 확대 · 3학기제 실시 : 다양한 융합전공 및 소단위전공 이수 확대 → 졸업연한 단축 · 학기 · 학년별 Phase I/II/III 교육과정 도입 통한 일반형/융합형/전문형 인력양성 · IC(industry-coupled)-PBL 이수 필수화</li> <li>○ 국외우수기업 인턴십 추진 (Boeing, Airbus, NASA 등)</li> </ul>
우수교원 확보 및 운영체제	우주항공분야 취업 역량 강화
<ul style="list-style-type: none"> <li>○ 학장공모제 : 외부 우주항공전문가 학장초빙 · IBS 단장급 전문가 초빙 후 단과대학 운영 전권부여</li> <li>○ 우수교수 초빙 : 국외 선진대학, 서울대, KAIST, 포스텍, 항우연 (WCU모델 적용, 원격교육)</li> <li>○ GNU-산업체 서틀형 협력체계 구축 · GNU 전임교원 → 산업체 연구원, 연구원 파견, 직원교육 · 산업체 겸임교원 → 교학위원, GNU 석좌교수, 학생 실무교육 · 지도</li> <li>○ 수요자 중심의 학사운영을 위한 조직 및 제도 확립 · 교학위원회 등 산업체 및 지자체 전문가 참여 · 유연한 겸임/초빙교수제 도입 및 운영 : 강좌내 블록형, 그룹형 겸임교수제, 교수 승진 · 임용 시 산업체 경력 및 산업체 실적 인정</li> <li>○ GNU IC-PBL센터 · 다양한 전공(융합전공, 소단위전공 등)의 IC-PBL 운영 지원</li> </ul>	<ul style="list-style-type: none"> <li>○ 계약정원제(취업역량 요건)에 의한 취업보장(KAI, 한화에어로스페이스, ANH 등)</li> <li>○ 기업체 문제해결(IC-PBL) 역량강화</li> <li>○ 위밋(WE-Meet) 운영(직무경험 제공 강화) · 프로젝트(현장실습) 학기 도입 · 산업체전문가 겸임교원의 현장 멘토링 강화 및 LINC3.0 참여기업과 현장실습 연계 강화</li> <li>○ 다쏘 AI 교육센터 설립 · 운영 : 경남전략 산업인력의 핵심역량인 3차원 AI 설계능력 함양(다쏘와 산학협력, 세계 2번째)</li> <li>○ (국내) 학 · 석 · 박사 통합과정 및 학 · 석사 패스트트랙 운영 : GADIST, 서울대</li> <li>○ (해외) 학 · 석사 연계과정 운영 : INSA Toulouse</li> <li>○ (해외) 국제공동학위제 운영 : Washington대, Nebraska대-Lincoln, Mons대, Cranfield대</li> </ul>

※ 인력수요 규모 : 향후 10년간 4천명에 대응하기 위해 (연) 400명 규모 인력 배출 [개선 요구사항] (내부 : 전과 제한 규정 폐지)

- 우주항공대학 개방형 교육과정 운영 : 학기 · 학년별 이수체계를 탈피한 혁신적 교육과정



## 02. 우주항공방산과학기술원 (GADIST) 설립 : 공유 · 개방 · 특화형 과학기술원 모형 개발 및 운영

- 우주항공 · 방산 등 경남전략산업의 기초 · 요소기술 기반의 대학원 · 연구소 통합 조직
- 경상국립대 특성화 성공모델인 생명과학 분야의 진화 · 확산 모형, 중점육성분야로의 재확산 추진

공유개방형 혁신을 통한 수요자 중심 교육·연구	지산학연관군 상생과 협력을 위한 조직·운영
<ul style="list-style-type: none"> <li>○ 우수학문후속세대 지원강화(GNU(Glocal No. 1 Univ.) fellowship 신설)                         <ul style="list-style-type: none"> <li>· 대학원생 : 등록금(전액), (가족)기숙사비, 생활보조비 등</li> <li>· 연구원 : 연구비, 주거·정착비, 생활보조비 등 제공</li> </ul> </li> <li>○ Inbound 인재 양성(FGLP : 개도국 친한 리더 육성사업)                         <ul style="list-style-type: none"> <li>· 방산수출국(폴란드, 인도네시아, 우크라이나 등) 인재에게 Fullbright 수준의 장학금 지급, 학위 후 국내 정착유도</li> </ul> </li> <li>○ Outbound 인재 양성(GPP : Glocal Pioneer Program)                         <ul style="list-style-type: none"> <li>· 인턴 및 현장실습 : NASA, Boeing, Airbus 등</li> <li>· 공동학위제 및 학생교류 : Washington대(미), INSA-Toulouse(프), Cranfield대(영), Nebraska대-Lincoln(미), Mons대(벨) 등</li> </ul> </li> <li>○ 우주항공방산 선진국 유관기관과의 글로벌 포럼 확대·강화                         <ul style="list-style-type: none"> <li>· 국제학술대회 개최, 해외 연구자 초청 세미나 (지자체협력)</li> </ul> </li> <li>○ 산업체, 지자체, 군 인력 위탁교육                         <ul style="list-style-type: none"> <li>· KAI, 한화에어로스페이스, 한화오션, 경상남도 등</li> <li>· 공군교육사령부, 해군교육사령부, 육군3사관학교</li> </ul> </li> <li>○ GNU 우주항공방산연구원 통합 신설                         <ul style="list-style-type: none"> <li>· 관련 연구소 통합 후 요소기술별 연구센터로 개편</li> <li>· 원장 : IBS 단장급 전문가 초빙 후 연구원 운영 전권부여</li> <li>· 연구센터장 : 우수 리더연구자를 초빙 후 JA로 임용</li> </ul> </li> <li>○ 우주항공방산 분야 요소기술 나열 발굴 및 해결                         <ul style="list-style-type: none"> <li>· 정책기획센터, 연구회를 통한 대형 프로젝트 기획 및 공동수주</li> </ul> </li> </ul>	<ul style="list-style-type: none"> <li>○ GADIST 원장 : 개방형 공모제(국내 최고수준 대우)                         <ul style="list-style-type: none"> <li>· IBS 단장급 전문가 초빙 후 GADIST 운영 전권부여</li> </ul> </li> <li>○ 요소기술별 융합전공으로 대학원 학사운영                         <ul style="list-style-type: none"> <li>· 학제 간 융합전공 구성 및 IC-PBL 기반 교육</li> <li>· 동력제어, 제어로봇, 국방품질, 극한소재, 사이버보안 등</li> </ul> </li> <li>○ 참여기관 공동 운영                         <ul style="list-style-type: none"> <li>· 지자체 및 대학 : 서울대, KAIST, 포스텍, 지역대학</li> <li>· 산업체 : KAI, 한화에어로스페이스, 한화시스템, LIG 넥스원, 현대모템, 한화오션</li> <li>· 군 및 관련기관 : 국방과학연구소, 국방기술품질원, 국방기술진흥연구소, 공군교육사령부, 해군교육사령부, 국방대학교</li> <li>· (정부기관) 우주항공청, 방위사업청, 중소벤처기업진흥공단</li> <li>· (연구원) 항우연, 재료연, 세기원, 전기연, KTL</li> </ul> </li> <li>○ 우수 교원 유치 : 전임 및 겸임교원(지산학연관군 전문가)                         <ul style="list-style-type: none"> <li>· GNU석좌교수, JA제도를 활용한 교내외 우수교원 확보 : WCU교수급 대우, 글로벌연봉제 적용</li> <li>· 강화된 임용, 승진 규정 적용</li> </ul> </li> <li>○ 우주항공·방산 등 경남 전략산업분야 아카데미 운영 (GNU, 경남도, 진주시, 사천시 등)</li> <li>○ 국내외 연구소 및 기업 우수연구자 유치                         <ul style="list-style-type: none"> <li>· JA로 임용, 전임교원 수준 권한 부여</li> </ul> </li> </ul>
지산학연관군 융합조직을 통해 우주항공방산 중심의 경남전략산업 고급전문인재 양성 및 연구개발	

[개선 요구사항] (내부 : 겸임교원 제한 규정 폐지, 외부 : 연구재단 집단연구(대학중점연구소) 규정 개정 필요) (예 : JA 교원의대학원생 지도교수 가능 / 규정개정 필요)

### 03. 우주항공 등 경남전략산업을 중심으로 경남지역 전문대학과의 연계체계 구축

- GNU · 경상도립대 · 연암공대 · 폴리텍대(항공) 연계를 통한 우주항공분야 실무형 인력 양성
- 현장실무 중심 교육으로 경남지역 산업체의 인력 미스매치(구인난) 해소
- 외국인 유학생(베트남 등) 교육 및 취업(국내 : 해양조선산업, 창원국가산단, 국외 : 베트남 LG 계열사 추진 중)

연계체계 참여대학의 역할	연계활성화 방안
<ul style="list-style-type: none"> <li>○ 경상국립대 : 기초교양학문 강의 on/off-line 제공                         <ul style="list-style-type: none"> <li>· 융합형 실무인력 양성을 위한 전문대학 공백 전공분야 교육콘텐츠 제공</li> <li>· 온라인 학습체계, 진로탐색, 기초/교양/심화전공 강의 등</li> </ul> </li> <li>○ 거창/남해경남도립대, 한국폴리텍, 연암공대, 거제대                         <ul style="list-style-type: none"> <li>· 실무 재교육, 실무중심 콘텐츠 제공, 직무자격증 취득지원</li> <li>· 베트남, 인도네시아 LG계열사(7개)와 연계한 외국인 유학생 공동 교육</li> </ul> </li> </ul>	<ul style="list-style-type: none"> <li>○ 편입학 확대 : 대학-전문대학 연계 교육 강화</li> <li>○ 부트캠프 운영 : 현장 활용가능 기술 단기간 취득</li> <li>○ 학점은행제(경상국립대 학점) 인정</li> <li>○ 학사 · 전문학사 동시 수여</li> <li>○ 전문학사 · 학사 연계 과정</li> <li>○ 전문학사 · 학사 · 석사 연계 과정</li> </ul>

※ 장기적으로 학령인구 감소로 도립대와의 연합방안 강구

[개선 요구사항] (외부 : 대학과 전문대학과의 교육과정 연계학생 편입학(정원외) 무제한 도입을 위한 관련 법령 개정)

### 04. 기업가정신과 연계한 우주항공방산 등 경남전략산업 중심의 대담한 창업생태계 조성

- 시대적 · 지역적 배경 : New Space시대의 위성 · 무인기 · AAV · 드론 · 방산 · 미래모빌리티는 성장산업이며, 경상국립대 창업대학원, 중소벤처기업진흥공단, 세라믹기술원, KTL 등 다수 창업관련 기관이 경남에 위치
- 정부지원 사업연계 : 창업중심대학(467억/5년), 그린스타트업타운사업(453억/3년) 선정, 그린바이오벤처캠퍼스, 캠퍼스 혁신파크사업 등 창업 관련 주요 재정사업 선정 추진 등
- 지자체의 강력한 의지 : 대한민국 기업가정신수도 진주 선포(한국경영학회 '18), K-기업가정신센터 설립('22), 기업가 정신팀 설립('22, 진주시청), K-기업가정신재단 설립('23), 국제포럼 개최('23)
- 장단점 분석 및 대응 : 관련산업은 성장산업, 창업관련 소프트 · 하드웨어 자원 확보, 창업분위기 활성화 저조, 벤처 캐피탈 확보 부족, 글로벌대학 재정은 소프트웨어(인력 및 정책기획)에 한정투자하여 단점 극복

지자체-대학 협력 기업가정신 교육 및 창업지원체계	GNU 창업중심대학 기반의 창업 생태계
<ul style="list-style-type: none"> <li>○ 기업가정신 확산 및 유관기관 협력체계 구축                         <ul style="list-style-type: none"> <li>· K-기업가정신 콘텐츠 개발 및 교육(USG공유대학 플랫폼 활용)</li> <li>· K-기업가정신 확산(기업가정신 교과목 선택 필수화)</li> <li>· 기업가정신연구소(교내), 창업교육센터(교내), K-기업가정신재단(교외), 기업가정신국제포럼(진주포럼) 공동주최</li> <li>· 뱀스 칼리지 벤치마킹, CES 전시회 참가</li> <li>· 청년기업가정신재단, 아담스미스 연구소(영)와 협약 체결 합의</li> </ul> </li> <li>○ 지자체 연계강화를 통한 우주항공, 방산 분야 창업 활성화                         <ul style="list-style-type: none"> <li>· GNU 창업중심대학                                 <ul style="list-style-type: none"> <li>- 스타트업 네트워크의 구축 및 지식산업 연계 고도화</li> <li>- 우주항공, 방산분야 혁신 · 창업기업 발굴 · 육성 및 원스톱 창업 지원체계 구축</li> </ul> </li> <li>· 경상남도 : 항공우주엑스포 유치 등 국제행사 공동주관</li> <li>· 진주시 : 시민참여형 창업캠프 공동주관</li> <li>· 사천시 : 사천 GNU사이언스파크 활용 창업보육센터설치</li> </ul> </li> <li>○ 시민개방형 GNU창업강좌 운영 : 무학기 시간은행제 강의</li> </ul>	
기업가 정신의 확산으로 우주항공 · 방산 산업 중심 수요맞춤형 창업 활성화	

## 05. 국가거점대 역할수행 강화 및 대학 전반의 혁신 확산

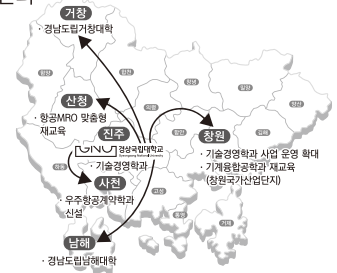
### 01 경남의 기초학문 · 교양 · 평생 · 재교육 플랫폼 구축

#### 지역민의 생애주기별 교육기회 확대

- 개인 맞춤형 기초학문 · 교양교육 프로그램 지원
  - Classtore\* 강의 플랫폼 도입
  - \*오픈형 시간 선택 강의 플랫폼, 특허출원(10-2021-0177972)
  - '수요자선택 강의제 도입'
- USG 공영대학 기반 기초학문 · 교양교육
  - 경남 전체 대학(4년제/2년제) 공동 교양교육과정 운영지원
  - 지역산업연계 모듈형 교양교육과정 운영
- 통영캠퍼스 활성화를 통한 평생교육 프로그램 제공
  - 이순신 리더십, 해양스포츠, 섬/자연, 역사/인물, 문화/예술 등 체험 · 탐방형 평생교육 프로그램으로 해양레포츠 및 관광산업 활성화
  - 학점교류를 통한 국가거점대 개방 → 전국대학 개방 → 일반인/초중고 개방
  - 한국 섬진흥원 통영분원 설립(추진중), 서울 YMCA 해양안전교육시설 100억 투자(계획), 통영시(국민체육진흥공단 생활체육시설지원), 경상남도(해양안전체험센터) 유치
  - 학령인구감소, 지역대학 소멸 극복형 모델 제시(여수, 삼척 등 통합 캠퍼스 접목 가능)
- 지역대학(예. 한국국제대) 폐교 대비 재학생 위탁교육 통한 국가거점대학 역할수행 강화

#### 지역내 산업기술인력 역량강화

- 다쏘 AI교육센터 원격 기능 강화 : AI 3D 설계교육 도내 산학연 확산
- 우주항공 분야 재교육 프로그램(on-off line)
  - 사전 : 우주항공 계약학과 신설(예정)
    - 사전시 소재 사이언스파크 부지 활용
  - 산청 : 항공MRO 맞춤형 재교육 과정 신설
  - 창원/진주 : 기술경영학과(MOT) 운영활성화
    - 항공산업수요 맞춤형 과정 운영('21~)
    - 3년 연속 전국 최우수 등급 획득(산자부 지원)
    - 국방기술진흥연구소 트랙 논의
- 방산 분야 재교육 프로그램 (on-off line)
  - 창원 : 산학융합캠퍼스 계약학과 운영 확대
  - 중소기업 맞춤형 학 · 석 · 박사과정 개설
  - 거창/남해 : 도립대학 연계 실무역량 재교육



[개선요구사항] 계약학과 활성화를 위한 원격수업 이수 비율 제한 완화(교육부 행정예고 중)

### 02 대학내부 체질개선 및 구조개혁

#### 글로벌 기준 교원인사제도

- 승진제도 개선
  - 우수 교원에 대한 승진연한 제한 폐지
  - 정교수 승진심사 강화(peer-reviewer 시스템 도입)
  - 정교수 승진과 정년보장 분리, 정년보장 요건 강화
- 전임교원 소속의 개방적 운영 : JA 임용요건 대폭 완화
- 글로벌연봉제 도입 : 현행+성과기반(연봉 2억 이상 가능)
  - '24부터 사업참여교수 적용
- GNU석좌교수제 도입
  - 글로벌연봉제로 연봉 2억 원 이상 가능
  - 재직교수, 산업체 석좌교수(연봉 : 대학+산업체 공동부담) 확대

#### 정원감축 및 조정

- 글로벌대학추진위원회
  - 대학통합 관리 및 구조개혁(법제화) 심의 내용 의결
- 학내 구조개혁 유도를 위한 제도개선
  - 책임시수, 폐강기준, 교원 및 조교 T/O, 재정지원 등
  - 단일학과 단과대학 행정실, 학과사무실 통합 운영
- 학과평가 · 탄력정원제 등을 통한 정원감축 및 조정
  - 대학통합 이후 '29까지 입학정원 5% 내외 감축(탄력정원제 연동)
  - 탄력정원제 정원 산출비율 확대(30%('24)→50%('25))
  - 자율정원조정 및 학과평가에 의한 정원조정
- 단과대학 재구조화 : 2개 이상 단과대학 통폐합

#### 글로벌 온라인 교육환경

- 글로벌 최초 대학소유 메타버스 기반 디지털학습 환경
- 메타버스 교육플랫폼을 활용한 글로벌 교육체계 구축
  - 국가간, 대학-산업체 벽을 허무는 디지털 교육
- 생성형 AI 등 인공지능 기반 적응형 학습 서비스 제공
- 온라인 자기주도학습 포트폴리오 학점 취득

#### 모집단위 및 이수단위 광역화

- 모집단위 광역화 추진
  - 대단위 학부제 : IT공과대학, 공과대학('25부터 운영 후 타 단과대로 확대)
- 이수단위 광역화 추진
  - 마이크로디그리 누적형 학생선택 학위제 도입
- 개척융합학부(가상학부) 신설
  - 학제 간 융합전공, 소단위전공의 원활한 운영을 위한 조직 지원
  - 메타버스 교육플랫폼을 이용한 전공과정 운영

[개선요구사항] 내부 : 참여 대학/학과에 대한 파격적 지원(책임시수 감면, 교원확보율 조정, 재정지원)

### 03 대학 외부의 벽 허물기 : 개방과 혁신을 선도하는 대학

#### 개방형 대학 거버넌스

- 글로벌대학 의사결정구조에 외부 전문가 참여
  - 글로벌대학추진위원회, 자문위원회, 성과관리위원회 등
- 부총장 · 연구원장 · 학장 공모제 도입 및 확산
  - 글로벌 부총장 신설 및 개방형 공모, 학장 · 연구원장 등 선임에 확산
- 교내 기관 및 사업단에 외부전문가 참여 확산
  - 대학평의회, 대학운영자문위원회, 창업지원단, 인재개발원 등

#### 혁신형 연구조직 구성 및 지원체계

- 국내외 석학 초빙(GNU석좌교수) 및 지원제도 마련
  - 평균연봉 2배 이상 지급, 주거비용 및 이전비 지원
- 해외 리더연구자 초빙
  - 대형 공동연구과제 책임자 등 JA로 임용
- 개척 fellowship : 비전임 우수연구자/강사 처우개선(보수, 계약기간 등)

#### 초광역 협력 · 개방 교육과정 및 교육시설

- 서울대와 공동학위제 : GADIST 석 · 박사 공동학위제 운영, CSA 학사 공동학위제(서울대 규정 개정 합의)
  - 국가거점국립대학(KNU10) 공동학위제 확대
- 상호연계형 교육과정 운영
  - 국가거점국립대학(KNU10) 플랫폼 교육과정 운영
  - 공유대학, 링크, 창업중심대학 등의 교육과정 연계
  - 교교학점제 교양콘텐츠 개발 및 개방
- 기업과 함께 운영하는 요소기술별 트랙과정 운영
  - 산학프로젝트를 통한 석사학위취득제도 운영
- 지역사회 교육시설 공유 · 개방 확대
  - 공유대학 플랫폼을 비롯한 대학건축 시스템 공동 활용
  - 시민개방 행복캠퍼스 : 대학 인프라 개방
- 초광역 국 · 사립대 자원 공유를 통한 상생 · 협력
  - 동명대 캠퍼스(부산) 경상국립대 동물병원 설립

[개선요구사항] 부총장 · 학장 외부 공모를 위한 내부 지침 정비

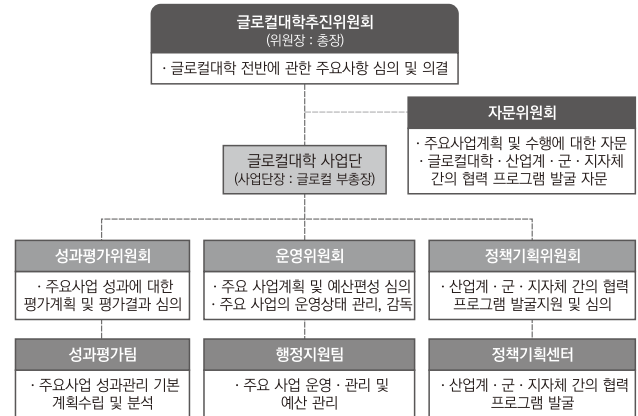




## 06. 글로벌대학 혁신추진 체계 (글로벌부총장 신설 및 개방형 공모제 초빙)

### 01 글로벌대학추진위원회

- ▶ 글로벌대학의 혁신/신속/효율적인 사업 실행과 주요사항 심의 및 의결
- ▶ 내부위원(총장 외 4명) : 대학본부, 교수회, 학생, 직원 · 조교
- ▶ 외부위원 4명 : 산업체, 지자체, 군, 연구소
- 자문위원회 : 외부위원 8명(최OO NASA 수석연구원, 이OO 과학기술단체총연합회장, 이OO (전)재료연구원장, 고O 에이팀벤처스 대표 등)
- 성과평가위원회 : 내부위원 3명(학무위원급), 외부위원 3명(지자체 부기관장급)
- 운영위원회 : 내부위원 4명(학무위원급 및 GADIST 원장, 우주항공대학장), 외부위원 2명
- 정책기획위원회(개방공유형) : 내부위원 3명(학무위원급)과 외부위원 3명(지산학연관급 부기관장급)



### 02 글로벌체제의 의사결정 간소화 : Fast Track 도입



### 03 대학 내 행·재정 연계 강화

- ▶ 행정부서(기획처, 교무처, 대학원, 교육혁신처, 연구산학처, 대외협력처 등), 사업단(LINC3.0, 창업중심대학, 강소특구 등), 우주교육센터 등 관련 부서간의 연계성 강화를 통한 글로벌대학 사업의 효율적 추진
- ▶ 글로벌사업비, 대학회계, 산단회계, 발전기금회계 및 재정지원사업(정부부처, 지자체, 산업체 등) 간 연계성 강화 및 효율적 운영

## 07. 대학 운영성과 및 지역사회 기여도 공개

### 01 GNU-IR센터 신설 ▶ 성과관리 전담부서 GNU-IR센터 신설('23. 6)(GNU-IR시스템 시범운영 중)

#### GNU-IR(Institutional Research)센터

성과분석 전문가 전담배치(2인), 빅데이터 기반 대학 운영성과의 전문적 · 체계적 관리, 대학행정에 지역의견 수렴 및 반영

#### GNU-IR시스템

지 · 산 · 학 운영성과와 교육 · 연구 · 행정 등 학내외 모든 성과 통합관리 · 분석시스템, 시기별 성과 예측, 지역에 개방 · 공동운영

### 02 운영성과 및 기여도 평가 지표

대학 운영성과의 체계적 관리	
교육 및 연구 혁신	GNU fellowship 수혜자 수, FGLP인재양성 수, GPP참여자 수, 입학정원 감축률, 권역내 취업자 수, 모집단위 광역화 수/비율, 융합전공/소단위전공 개설/참여학생 수, 교외 공동교육과정 참여학생 수, 펠로우쉽 및 장학금 지급률, 창업 교과 이수율, 창업동아리 수/학생수/활동건수, 융합전공 설치 수
산학 혁신	참여기관 수, 계약학과 및 재교육 프로그램/배출인력 수, 위탁교육생 배출 수, IC-PBL 운영 건수, 위탁 및 현장실습 건수, 교원 및 학생 창업 건수/매출액/고용인원, 창업보육기업 지원규모, 전략산업분야 아카데미 운영 횟수
인사 혁신	GNU 석좌교수 수, 산업체 초빙교수 수, 겸임교수 수, 개방형공모 원장/학장 수, 학내위원회 외부인사 비율, 내부 JA교원 수/참여율, 교원 승진/재임용 산학협력실적 반영 비율
글로벌 혁신	국제교류 학생 비율수, 국제 공동교육과정 참여학생 수, 외국인학생 취업 건수, 해외 리더연구자 초빙 건수, 글로벌 포럼 개최 횟수, 창업(보육)기업의 국제투자유치액/수출액
지역사회 기여도 · 영향력 평가	
경제 영향	지역 부가가치/생산 유발효과, 관련 산업군 매출증대/고용창출, 창업기업(교원/학생/보육) 매출액/수출액
기술 영향	고급전문인재 배출 수, 연구비 수주 건수/액수, 특허 출원/등록 건수, 기술이전 건수/액수, 계약학과 운영/졸업생 수, 위탁교육생 배출 수, 공공장비활용/기술애로지원 건수, 메타버스캠퍼스 및 원격실습실 활용 건수
산업 영향	융복합인재/실무인재 배출 수, 우주항공/방산분야 권역내 취업자 수, 창업(교원/학생/보육) 건수
사회 영향	지역정주 인원 수/비율, 취업률, 지역대학 위탁(연계) 교육 수, 창업기업(교원/학생/보육) 고용인원, 평생교육 프로그램/수료생 수
국제 영향	대학의 국제순위, 국제교류(Inbound & Outbound) 학생 수, 글로벌 포럼 개최수
GNU-IR시스템 상시 공개	
경상국립대의 경제 · 사회적 기여도 향상으로 대학과 지역산업의 동반성장 주도	

### 03 GNU 글로벌대학의 성과 환류체계 및 확산

- ▶ 성과평가 및 환류체계 : GNU-IR센터 성과 공개 → 성과평가위원회 평가 → 자문위원회 자문 → 글로벌대학추진위원회사업방향 심의 · 의결 → 정책기획위원회 사업 기획에 반영 → 운영위원회 사업 추진을 하는 환류체계 구축
- ▶ 성과확산 : 글로벌대학사업 선정대학 간 연합체 참여 및 지자체, 산업체, 지역대학 등에 우수 사례 공유 확산

